

ASSOCIATION DÉPARTEMENTALE-MÉTROPOLITAINE DES JEUNES SAPEURS-POMPIERS

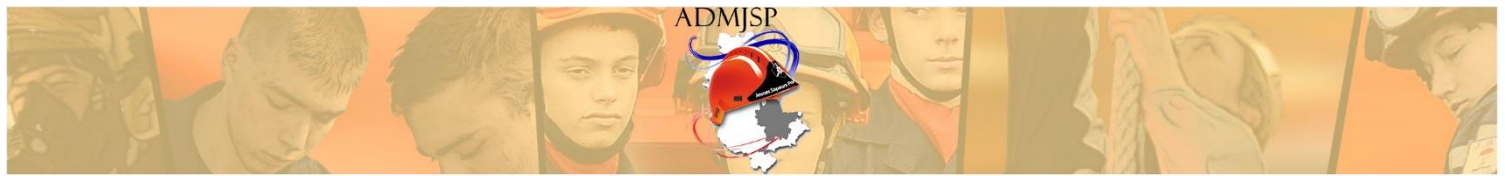
UV J.S.P. 4

Module : INC

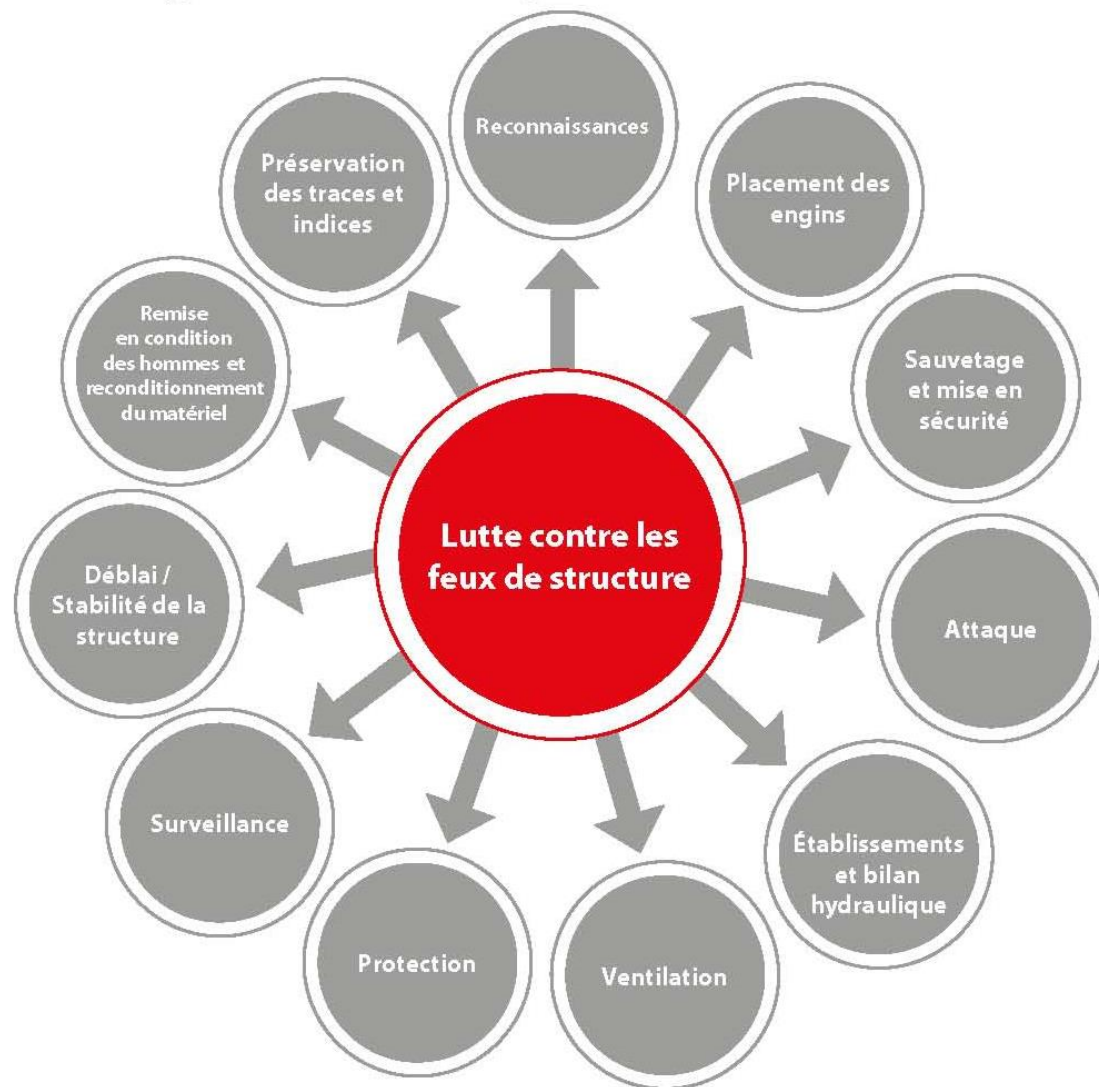


Toxicité des fumées

Version 1



Rappel : La Marche Générale des Opérations (MGO) et comprend :



La prise en compte des toxicité des fumées développés dans ce cours se situe après l'intervention dans la phase :

RECONDITIONNEMENT DU MATERIEL ET DU PERSONNEL



I. - RAPPELS :

A. – GENERALITES :

En fin d'opération de secours, l'ensemble des matériels employé est nettoyé.

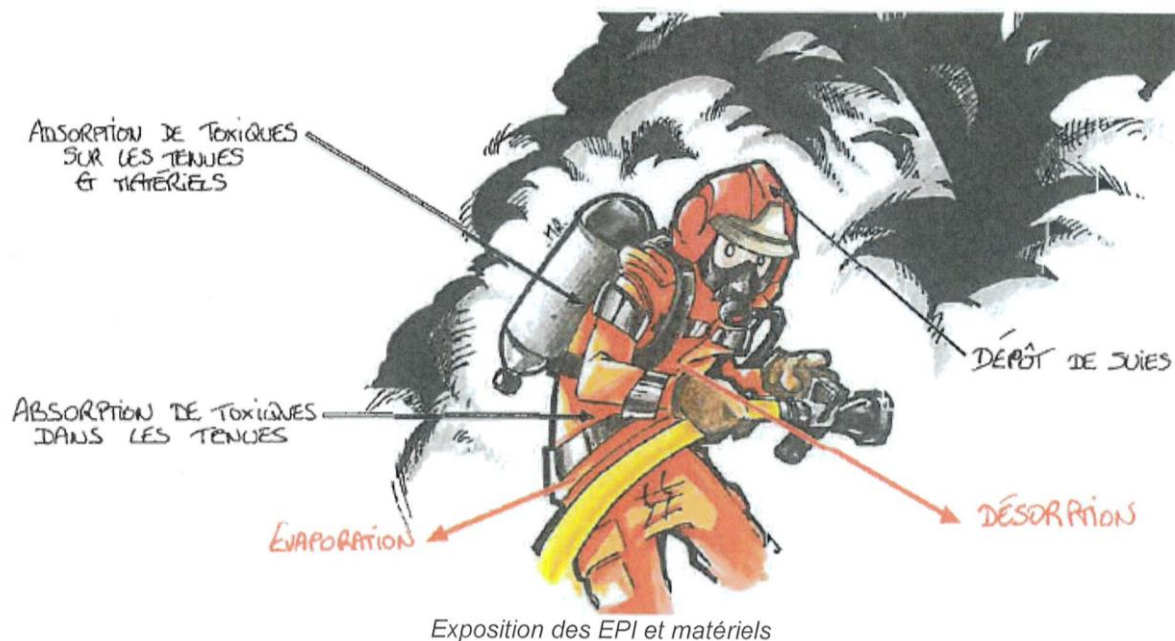
Dans la mesure du possible, le nettoyage se réalise sur les lieux.

L'objectif est de :

- ↪ Laisser le maximum de « saletés » sur les lieux,
- ↪ De regagner la caserne avec un engin opérationnel,
- ↪ De limiter le transport de suie dans le véhicule.

Un rinçage à l'eau claire permet de retirer la majorité des salissures, traces de suie.

Au besoin, ce nettoyage sera complété en caserne, dans un lieu adapté.

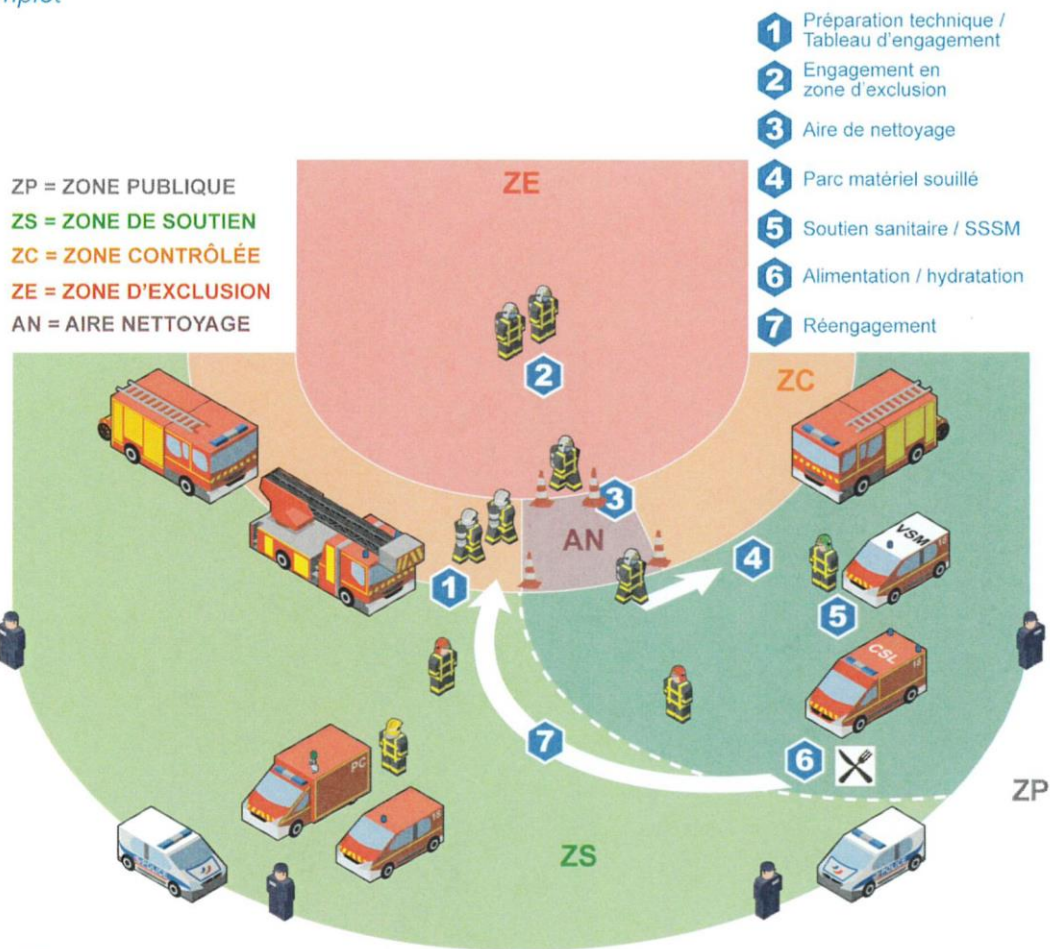


B. – RECONDITIONNEMENT SUR LES LIEUX :

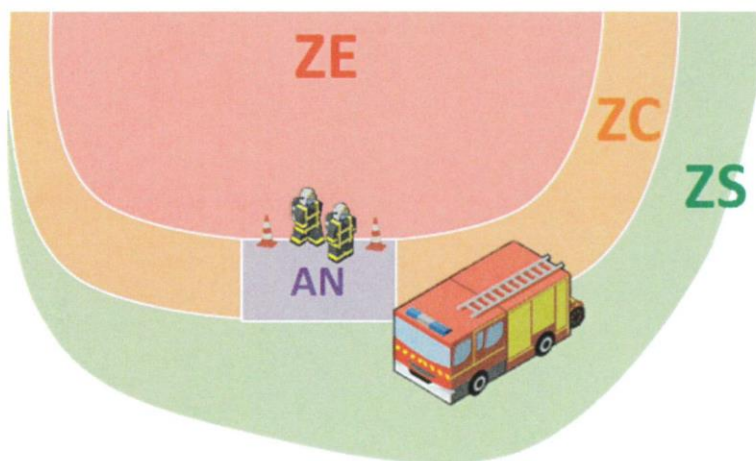
Tous les matériels employés lors de l'opération seront rincés à l'eau claire.

Dans une zone définie, le matériel employé et souillé est déposé pour y être rincé à l'eau claire et, si possible, frotté.

Dispositif complet

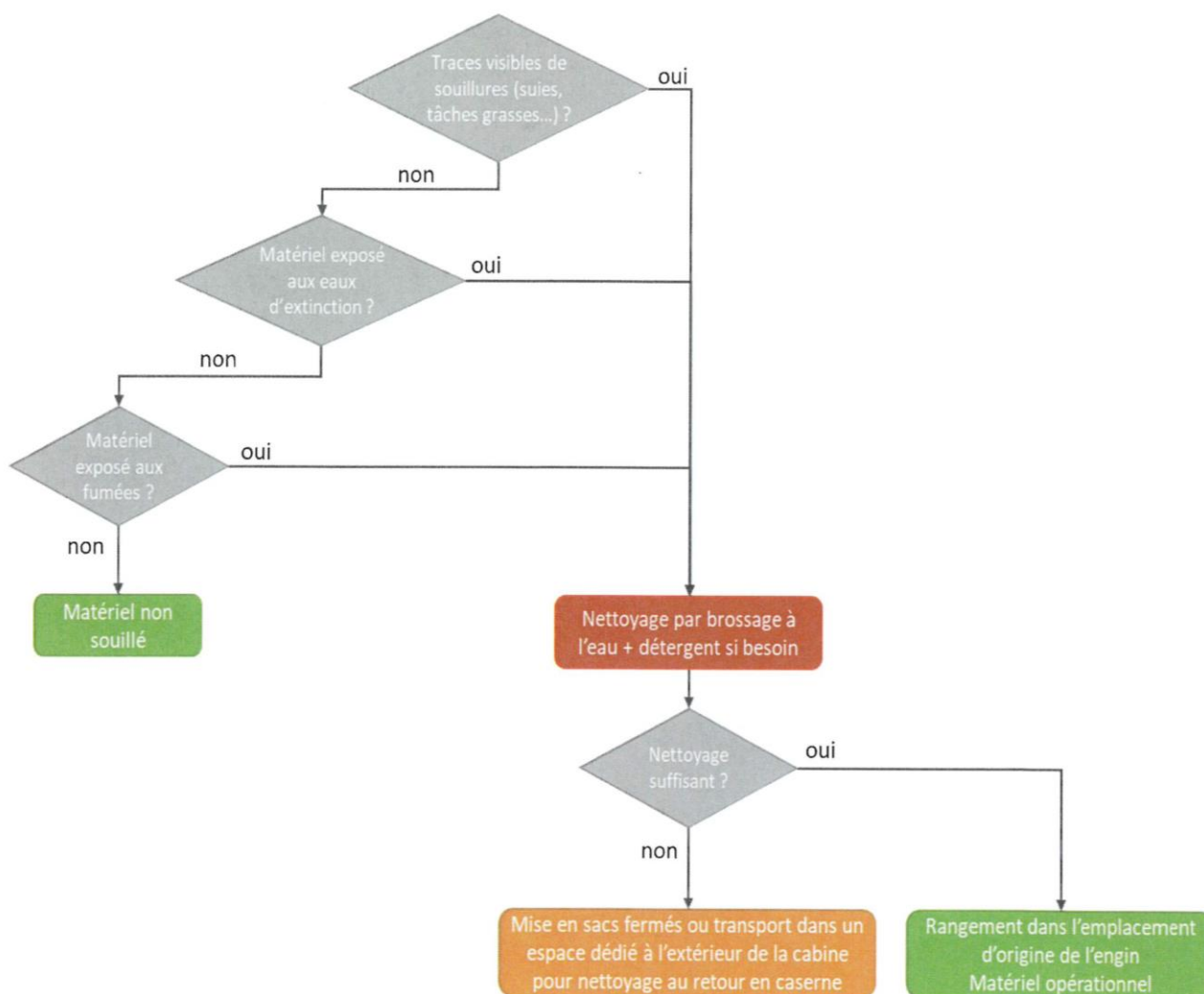
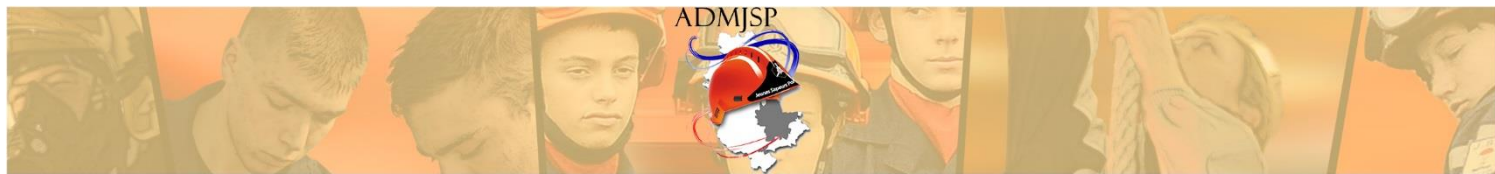


Dispositif simplifié



Toutes les personnes affectées au nettoyage veilleront à porter des gants adaptés à cette tâche.

Au besoin, ils compléteront leur protection avec un masque FFP2 et des lunettes de protection.



Les outils sont rincés



Les tuyaux sont frottés et rincés à l'eau



Les ARI en pression (non purgés) sont rincés à l'eau





ASSOCIATION DÉPARTEMENTALE-MÉTROPOLITAINE DES JEUNES SAPEURS-POMPIERS

Les tuyaux percés, après nettoyage, sont identifiés par un roulage en simple. L'emplacement de la fuite est matérialisé par un morceau de rubalise.



L'ensemble du matériel, une fois nettoyé, est réintégré dans l'engin, sous la responsabilité du conducteur.



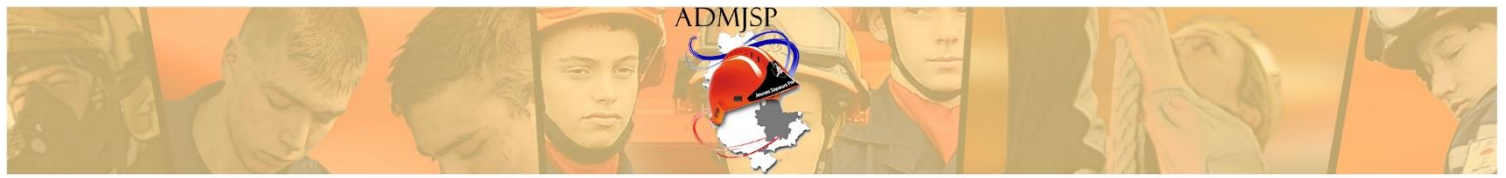
Le plein de la tonne d'eau sera réalisé le plus tôt possible de manière à retrouver une capacité opérationnelle sur le trajet retour.



L'hydratation de l'ensemble du personnel doit être réalisée régulièrement.

Chaque intervenant veillera à se rincer les lèvres et la bouche avant de s'hydrater.





ASSOCIATION DÉPARTEMENTALE-MÉTROPOLITAINE DES JEUNES SAPEURS-POMPIERS

Le chef d'agrès dirigera un débriefing à chaud après l'opération de secours afin d'expliquer la globalité de l'intervention aux intervenants.

L'objectif étant de faire ressortir les axes d'amélioration et les points positifs.



C. RECONDITIONNEMENT A LA CASERNE :

Les dossards sont nettoyés en portant une attention au micro-régulateur :



Les bouteilles d'air sont remplacées.

Les masques d'ARI employés sont nettoyés. Ils sont frottés avec une éponge ou un chiffon doux, rincés à l'eau claire et placés au séchage.





ASSOCIATION DÉPARTEMENTALE-MÉTROPOLITAINE DES JEUNES SAPEURS-POMPIERS

Si la caserne dispose de masques en réserve, ceux-ci sont placés dans le fourgon.



Dans le cas où la caserne ne dispose pas de masque en réserve, après nettoyage, ceux-ci seront laissés hors de la housse, suspendus près de chaque appareil respiratoire, la housse posée sur la banquette jusqu'au séchage complet.



Les lances employées sont nettoyées après utilisation.



Afin de conserver un fonctionnement optimal (souplesse, qualité de jet), les lances doivent être régulièrement graissées.

La périodicité est fonction de la fréquence d'utilisation.

Les points à lubrifier sont :



Le boisseau en inclinant la lance à 45°



La tête de diffusion



Le sélecteur de débit



Le raccord tournant



ASSOCIATION DÉPARTEMENTALE-MÉTROPOLITAINE DES JEUNES SAPEURS-POMPIERS

Essuyer la lance pour retirer le surplus du lubrifiant avant de la réintégrer dans l'engin

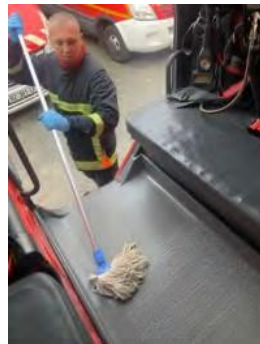


Le complément en additif et émulseur est réalisé.



Tous les matériels défectueux sont remplacés dans l'engin.

Le nettoyage des surfaces, du sol de l'habitacle et le lavage extérieur finalisent le reconditionnement complet de l'engin. L'engin est remisé portes ouvertes afin d'assurer la ventilation de la cabine.



Le matériel défectueux est placé au départ pour la logistique.



Tous les EPI mouillés, doivent être séchés avant un nouveau départ en intervention.

Il est fortement déconseillé de partir au feu avec des EPI mouillés.



Si le niveau de salissure est trop élevé, il faut procéder à l'échange des EPI sales.

II. - PRISE EN COMPTE DE LA TOXICITE DES FUMÉES :

La lutte contre l'incendie peut amener les sapeurs-pompiers à être en contact avec des fumées.

L'objectif recherché est de limiter la diffusion de particules toxiques contenues dans les suies et de protéger les sapeurs-pompiers.

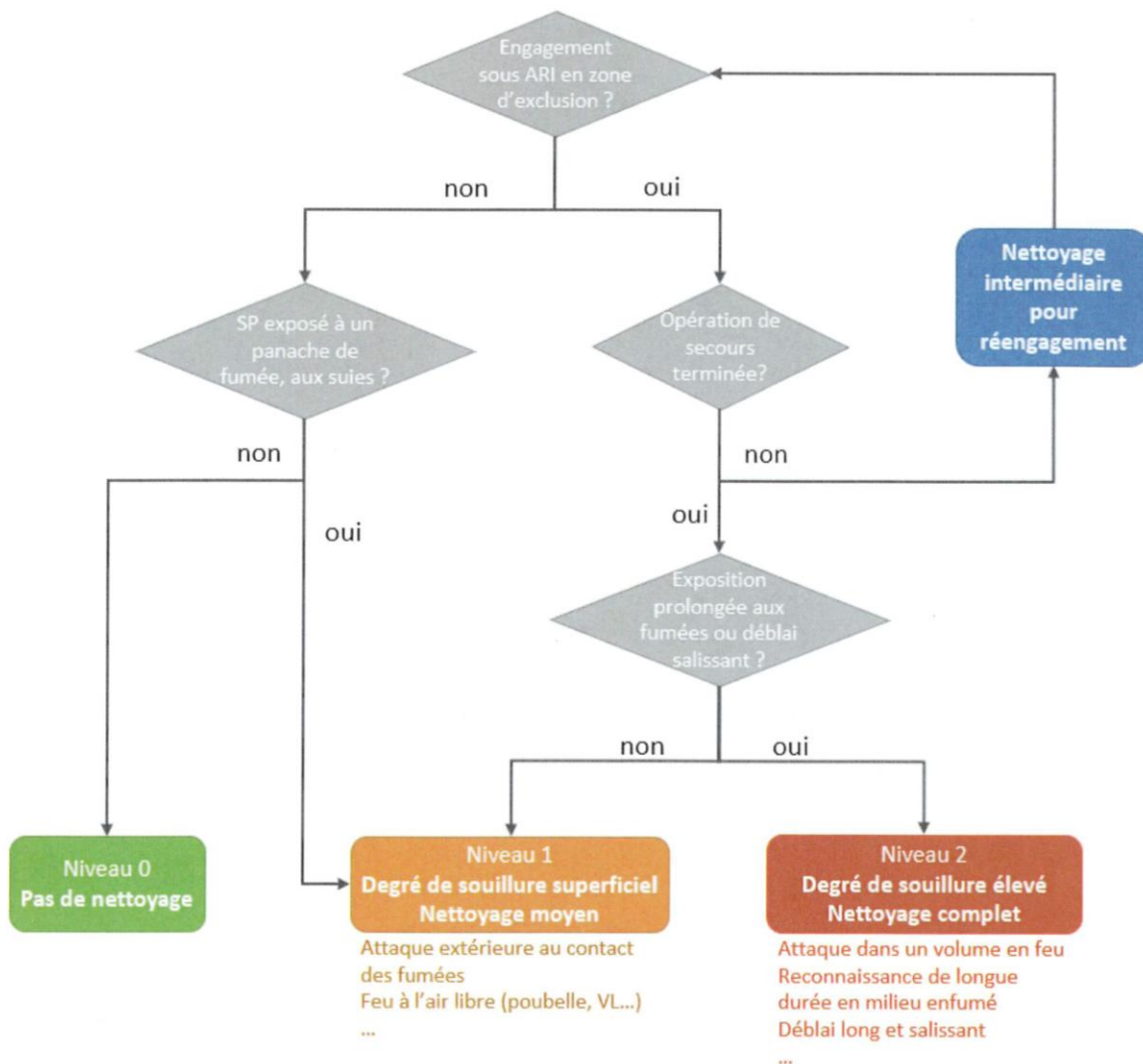
Il est défini 3 niveaux de salissures et 1 procédure intermédiaire pour les phases de repos avec réengagement ultérieur.

Niveau 0 : Pas de salissure, pas d'exposition.

Niveau 1 : Salissure localisée et peu étendue, exposition courte (Reconnaissance, feu de VL, feu de poubelle, déblai,...).

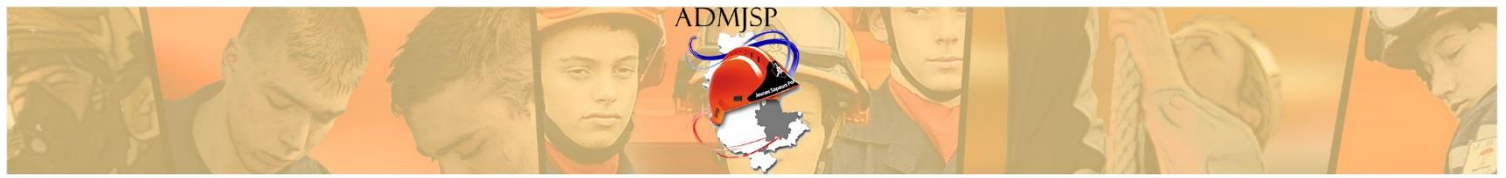
Niveau 2 : Salissure importante, odeur de fumée, exposition longue (feu en volume clos, reconnaissance, déblai...).

Nettoyage intermédiaire : Phase de repos.



Les engins d'incendie sont équipés d'une caisse "toxicité des fumées" composée de :





ASSOCIATION DÉPARTEMENTALE-MÉTROPOLITAINE DES JEUNES SAPEURS-POMPIERS

Des équipements de protection :

- ↪ 6 masques FFP2
- ↪ 6 paires de lunettes de protection
- ↪ 1 boîte de gants nitrile (taille XL)

Des matériels de nettoyage :

- ↪ 1 flacon de savon doux
- ↪ Des chiffons pour s'essuyer les mains et le visage
- ↪ Brosses et éponges

Des matériels de conditionnement :

- ↪ Sacs à ouverture hydrosoluble (rouge)
- ↪ Sacs poubelles de différentes tailles

6 combinaisons jetables (pour le rhabillage si nettoyage de niveau 2 et lorsque le CSL - EPI n'est pas sur les lieux)

1 bâche

Le kit de nettoyage est conditionné dans une caisse plastique qui peut-être utilisée comme récipient d'eau.

1. - Organisation du nettoyage :

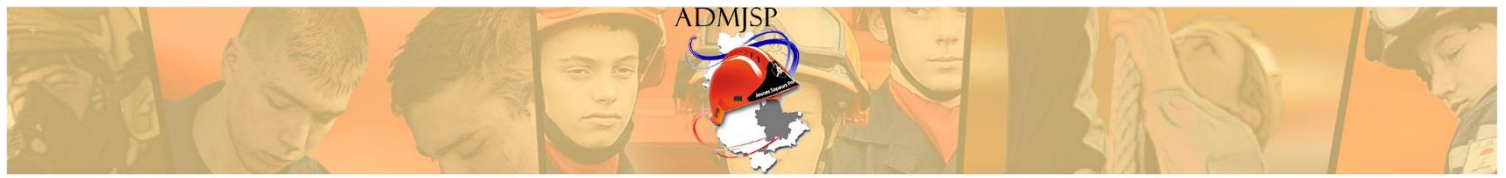
De manière à pouvoir gérer au mieux les flux et le nettoyage, le COS peut mettre en place une aire de nettoyage sur les lieux de l'intervention.

Cette aire de nettoyage est conseillée pour le **niveau 2** et le nettoyage intermédiaire.

Elle est découpée en deux, avec une **zone sale** et une **zone propre**.

Dans cette zone, les binômes sont autonomes ou assistés du personnel disponible.





2. – Nettoyage suivant le niveau de salissures :

Nettoyage intermédiaire :

Celui-ci est mis en place au cours de l'opération de secours, pour les personnels susceptibles d'être réengagés ou restant en attente pour la phase de reconditionnement des matériels en fin d'intervention :

- ↪ Brosage à sec du haut vers le bas de l'ARI, du casque, des EPI et des bottes,
- ↪ Enlever : ARI puis casque et enfin gants de feu,
- ↪ Mettre la cagoule autour du cou et enfiler une paire de gants nitrile,
- ↪ Enlever la veste et déposer les EPI dans une zone dédiée,
- ↪ Lavage des mains et du visage à l'eau savonneuse,
- ↪ Réengagement sur ordre ou passage en niveau 1 ou 2.



Niveau 0 :

Le niveau 0 ne nécessite pas de nettoyage particulier.

Les sapeurs-pompiers n'ont pas été exposés aux fumées d'incendie, ils ne présentent pas de traces sur leurs EPI.

Ils regagnent le casernement en tenue dans l'habitacle de l'engin.

Niveau 1 :

Le niveau 1 correspond à des salissures localisées et peu étendues, à une exposition courte (reconnaissance, feu de VL, feu de poubelle, déblai,...).

Les binômes se présentent à l'entrée de l'aire de nettoyage sous ARI.



ASSOCIATION DÉPARTEMENTALE-MÉTROPOLITAINE DES JEUNES SAPEURS-POMPIERS



Dans la zone sale, les équipiers se brossent tour à tour, à sec, du casque au bas du pantalon.



Du bas de pantalon aux bottes, un brossage humide est réalisé.

Si du personnel est disponible, il peut réaliser le brossage des binômes, en étant équipé de lunettes, masque FFP2 et de gants nitrile.





ASSOCIATION DÉPARTEMENTALE-MÉTROPOLITAINE DES JEUNES SAPEURS-POMPIERS

Chacun des équipiers, retire son casque, son ARI et enfin ses gants sans décoiffer le masque.
Le micro-régulateur est retiré le plus tardivement possible.

Ils enfilent une paire de gant nitrile.



Ils retirent le masque et la cagoule d'un seul bloc.



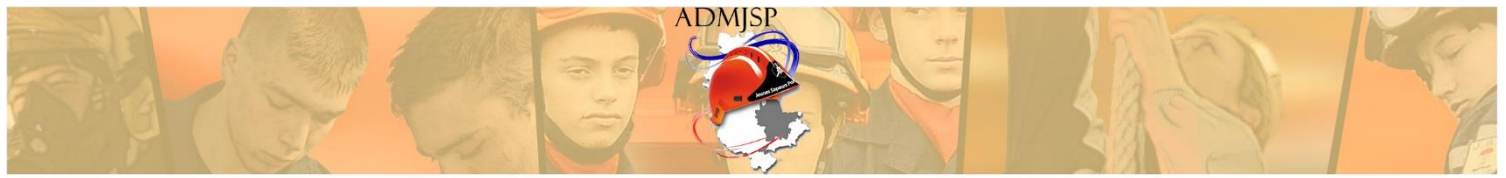
1. Tirer et soulever

2. Relâcher la tension des brides du masque

3. Basculer vers l'avant l'ensemble cagoule / masque

Les gants nitrile sont retirés, les mains et le visage sont lavés, rincés et séchés.





ASSOCIATION DÉPARTEMENTALE-MÉTROPOLITAINE DES JEUNES SAPEURS-POMPIERS



L'hydratation peut être réalisée.

Pour le trajet retour à la caserne, si les EPI dégagent une odeur de fumée, présentent des traces grasses, ils sont alors placés dans les coffres latéraux de l'engin.

Le nettoyage sera affiné à la caserne.

Les personnels exposés regagnent la caserne avec le minimum d'EPI portés : pantalon et bottes.



De retour à la caserne, les EPI devant être remplacés sont déposés secs, dans un sac tissu jaune pour un retour au GLOG et remplacés soit par le stock de la caserne, soit par circuit logistique après avoir rempli une fiche de contrôle et de gestion des EPI (Fiche FCG).

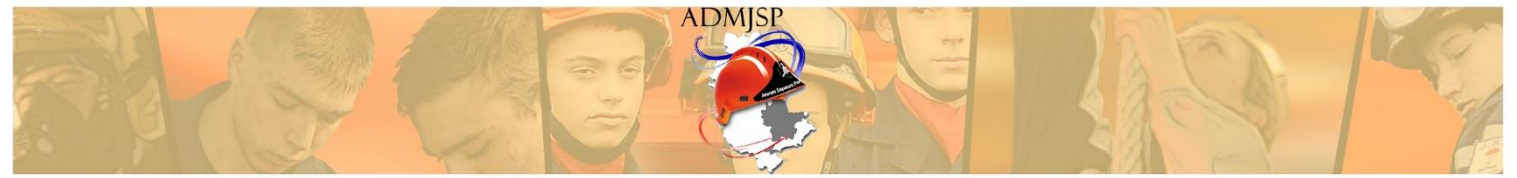


Niveau 2 :

Le niveau 2 correspond à un niveau de salissures importants, une odeur de fumée, une exposition longue (feu en volume clos, reconnaissance, déblai,...).



Les binômes se présentent à l'entrée de l'aire de nettoyage sous ARI.



ASSOCIATION DÉPARTEMENTALE-MÉTROPOLITAINE DES JEUNES SAPEURS-POMPIERS

Dans la zone sale, les équipiers se brossent tour à tour, à sec, du casque au bas du pantalon.



Du bas de pantalon aux bottes, un brossage humide est réalisé.

Si du personnel est disponible, il peut réaliser le brossage des binômes, en étant équipé de lunettes, masque FFP2 et de gants nitrile.



Le casque, l'ARI et enfin les gants sont retirés. Le masque est conservé encliqueter.

Chacun met deux paires de gants nitrile.





La cagoule et le masque sont retirés comme décrit dans le niveau 1.

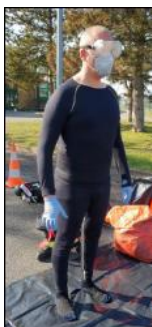
La première paire de gants nitrile est retirée et jetée.



Les équipiers mettent un masque FFP 2/3 et des lunettes de protection.

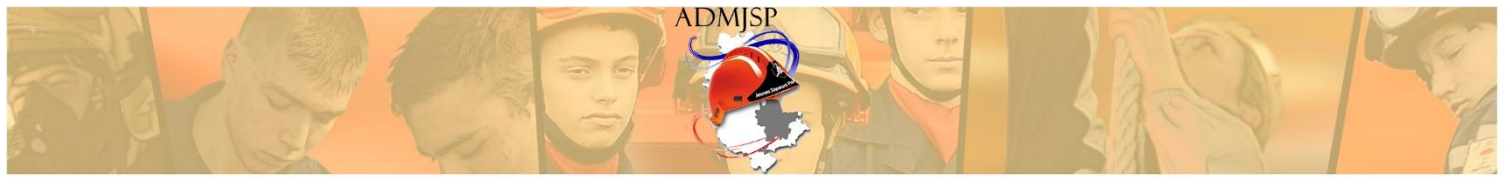
Les EPI souillés sont retirés et mis dans les sacs orange à ouverture hydrosoluble en veillant à les séparer en deux sacs :

- un sac cagoules et gants
- un sac vestes et pantalons



Les combinaisons papier sont revêtues.





ASSOCIATION DÉPARTEMENTALE-MÉTROPOLITAINE DES JEUNES SAPEURS-POMPIERS



Les gants nitrile, masque sont jetés à la poubelle.

Les lunettes sont emballées dans un sachet pour être reconditionnées à la caserne.

Les équipiers se lavent les mains et le visage à l'eau savonneuse et les rincent à l'eau claire.



Les sacs rouges à ouverture hydrosoluble, sont placés dans les sacs plastiques jaunes.

Ils voyageront dans les coffres latéraux de l'engin.

Le reste des EPI et matériels d'intervention sont nettoyés à grande eau sur les lieux. Le matériel sera emballé dans les sacs poubelles noirs pour le retour à la caserne, jusqu'au nettoyage complet et minutieux.



Le trajet retour à la caserne est fait en combinaison papier.



ASSOCIATION DÉPARTEMENTALE-MÉTROPOLITAINE DES JEUNES SAPEURS-POMPIERS

Si le CSL EPI est sur les lieux, alors il convient de procéder au changement de tenues sur les lieux.



MEMENTO OPÉRATIONNEL

PRÉVENTION CONTRE LA TOXICITÉ DES FUMÉES D'INCENDIE

SDMIS
 SAPEURS-POMPIERS

	NETTOYAGE INTERMÉDIAIRE <small>Phase de repos</small>	NIVEAU 0 <small>Pas de salissure, pas d'exposition</small>	NIVEAU 1 <small>Salissure localisée et peu étendue, exposition courte (Reconnaissance, feu de VL, feu de poubelle, déblai,...)</small>	NIVEAU 2 <small>Salissure importante, odeur de fumée, exposition longue (Feu en volume clos, reconnaissance, déblai...)</small>
AIRE DE NETTOYAGE	NETTOYER ARI Casque EPI Bottes	Pas de nettoyage particulier	NETTOYER ARI Casque EPI Bottes	NETTOYER Bottes
	ENLEVER ARI > Casque > Gants de feu		ENLEVER ARI > Casque > Gants de feu	ENLEVER ARI > Casque > Gants de feu
	METTRE Cagoule autour du cou 1 paire de gants nitrile		METTRE 1 paire de gants nitrile	METTRE 2 paires de gants nitrile
	ENLEVER Vestes DÉPOSER LES EPI DANS UNE ZONE DÉDIÉE		ENLEVER Masque > Cagoule	ENLEVER Masque > Cagoule > 1ère paire de gants nitrile
	Lavage des mains et du visage à l'eau savonneuse RÉENGAGEMENT SUR ORDRE OU PASSAGE EN NIVEAU 1 OU 2		Lavage des mains et du visage à l'eau savonneuse RETOUR À LA CASERNE EN EPI Matériel et tenues non nettoyés dans le coffre	Lavage des mains et du visage à l'eau savonneuse SE CHANGER SUR LES LIEUX ET METTRE LES VÊTEMENTS SOUILLÉS DANS UN SAC HYDROSOLUBLE (veste, pantalon, gants de feu, cagoule) RETOUR À LA CASERNE EN TENUE PAPIER OU EPI PROPRE Matériel et tenues non nettoyés dans le coffre, dans des sacs étanches et fermés

Brossage à sec
du haut vers le bas

Brossage à l'eau

RECONDITIONNEMENT DU MATÉRIEL À LA CASERNE