

ASSOCIATION DÉPARTEMENTALE-MÉTROPOLITAINE DES JEUNES SAPEURS-POMPIERS

UV J.S.P. 4

Module : PPBE



Neutralisation des hyménoptères

Version 6



Sont regroupés sous ce vocable, les insectes à deux paires d'ailes membraneuses solidaire pendant le vol, leur abdomen est séparé du thorax par un étroit pédoncule. et un appareil buccal assez variable. L'abdomen de la femelle est terminé par un aiguillon venimeux chez les abeilles, guêpes et frelons.

I. LES DIFFERENTS INSECTES :

A. ABEILLES :

Comme tous les insectes, le corps de l'abeille est divisé en 3 parties :

- ↪ La tête, qui porte 2 grands yeux latéraux composés (4 000 facettes), 3 yeux simples ou ocelles, 2 antennes coudées.
- ↪ Un appareil buccal à la fois lécheur (possédant une langue) et suceur (formant un canal aspirateur)
- ↪ Le thorax, formé de 3 anneaux fusionnés, portant chacun une paire de pattes ; les 6 pattes de l'abeille se terminent par 2 crochets, ainsi qu'un organe adhésif leur permettant de prendre prise sur de nombreux types de surfaces.
- ↪ L'abdomen formé de 7 segments dont 6 sont apparents et composés de plaques rigides.



Chez les femelles, l'abdomen présente à son extrémité un aiguillon venimeux appelé dard.

La piqûre d'abeille est généralement sans danger, mais certaines personnes peuvent présenter une intolérance au venin de l'abeille ; cette intolérance peut aller jusqu'au choc anaphylactique et peut engager le pronostic vital et aller à la mort.

En cas de doute et symptôme important, ne pas hésiter à consulter un médecin.



ASSOCIATION DÉPARTEMENTALE-MÉTROPOLITAINE DES JEUNES SAPEURS-POMPIERS

Après la piqûre, l'abeille, ayant laissé son dard planté sur son « agresseur », meurt. En effet, la désolidarisation du dard de l'abeille, entraîne un déchirement interne de l'abdomen.

En essayant de retirer le dard, il ne faut surtout pas presser la glande venimeuse car cela a pour effet d'injecter le venin.

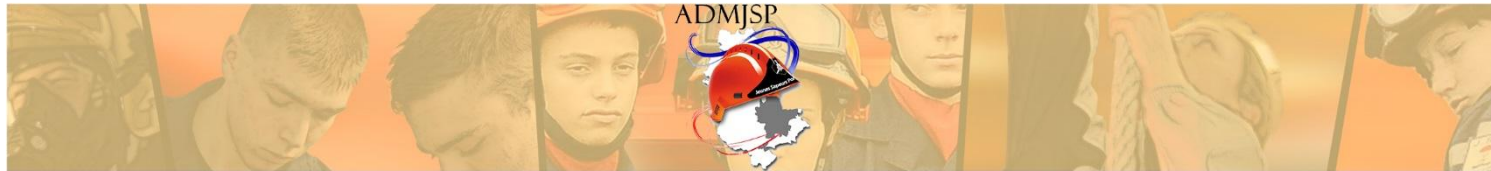


B. GUEPES :

D'une taille variant de 10 à 19 millimètres, les guêpes ont une morphologie de base proche des abeilles :

- ↪ Une tête notamment dotée de mandibules et d'une paire d'antennes,
- ↪ D'une paire d'yeux composés, et de trois ocelles infrarouges,
- ↪ D'un thorax sur lequel sont fixés 6 pattes et 4 ailes membraneuses, d'un abdomen aux couleurs vives, avec à l'extrémité un aiguillon relié à une glande à venin.





Contrairement à l'abeille dont l'aiguillon est en forme de crochet, la guêpe peut piquer de nombreuses fois du fait de son aiguillon en pique très pointue.



C. FRELONS :

1. Le frelon européen (*Vespa crabro*) :

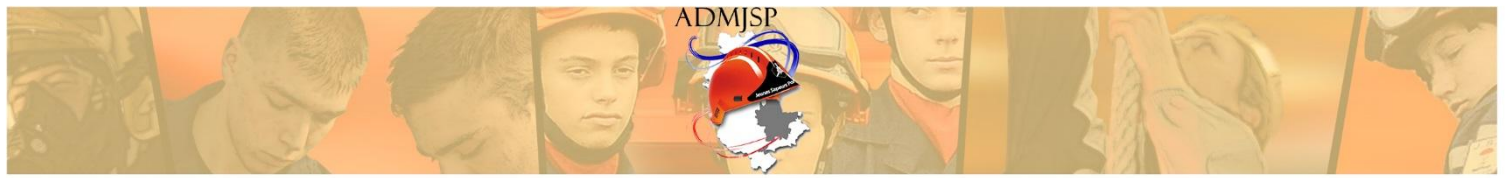
Ressemblant à une guêpe commune mais de taille 3 fois plus importante, c'est en fait la plus grosse des espèces de guêpes européennes : la reine atteint jusqu'à 35 mm, les ouvrières font de 18 à 25 mm et les bourdons de 21 à 28 mm. Rayé de jaune et de noir sur l'abdomen, la tête pouvant arborer une couleur rouge orangée, le frelon évoque plus un scarabée qu'une guêpe quand il vole.



La piqûre de cet insecte est douloureuse à cause du diamètre du dard et de la composition du venin, mais sa toxicité est inférieure à celle du venin d'abeilles. Les frelons attaquent ceux qui passent à proximité (moins de 5 m) de leur nid, mais le nombre d'ouvrières n'est jamais suffisant pour aboutir au décès d'un adulte en bonne santé, l'imminence de l'attaque peut se reconnaître à un changement dans leur bourdonnement.



Hors ces zones, le frelon est un insecte pacifique qu'il suffit de ne pas effaroucher par des gestes brusques. Ce qui rend les frelons très impopulaires, c'est que contrairement aux guêpes, ils sont attirés par la lumière, et leur visite est fort probable si leur nid est installé près d'une habitation. Il suffit d'allumer la lumière dans une autre pièce pour le faire sortir d'une pièce donnée.



2. Le frelon asiatique (*Vespa velutina*) :

Apparu depuis 2004 dans le Sud de la France, ne ressemble à aucun autre frelon vivant sur le territoire français. Sa taille varie entre 25 mm et 30 mm.



Il est d'une livrée foncée brun très noir, permettant de le distinguer ; Le thorax est brun noir, velouté, et les segments abdominaux bruns, bordés d'une fine bande jaune. Seul le 4^{ème} segment de l'abdomen est presque entièrement jaune orangé.

Les pattes brunes sont jaunes aux extrémités, la tête est noire et la face jaune orangée ; le nid est de forme ovoïde pouvant atteindre 80 cm de diamètre et 1 mètre de longueur, situés dans les arbres souvent à des hauteurs importantes, parfois supérieures à 20 m.



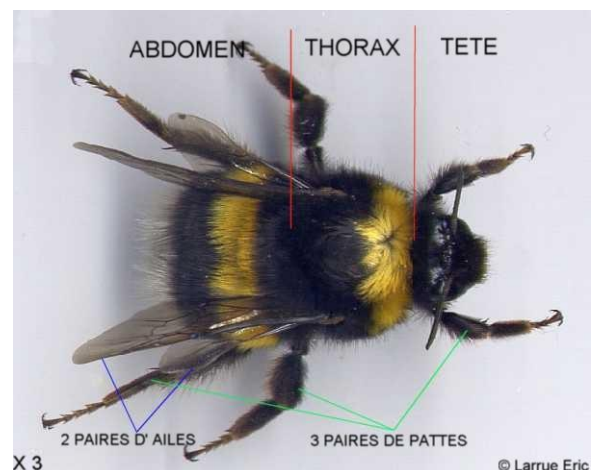
Cet insecte vit en colonie s'étant bien adaptée à notre environnement, des nids ont été trouvés dans des haies, des logettes ou dans des sous-pentes de toit. Dans nos régions tempérées seules les femelles fécondées survivent isolément l'hiver.

D. BOURDONS :

Il se caractérise par une silhouette trapue et une importante pilosité. On les rencontre dans les régions froides et tempérées.

Comme l'abeille commune, les différentes espèces de bourdons se nourrissent du **nectar** des fleurs et récoltent le **pollen** pour nourrir les larves.

Le bourdon femelle peut piquer si elle se sent menacée ; elle peut même piquer plusieurs fois de suite.





Par contre, le mâle ne possède pas de dard, il ne peut, de ce fait, pas piquer.

Il existe une variation importante dans la coloration des individus à l'intérieur d'une même espèce.

Le bourdon est pacifique : si l'on essaye de caresser un bourdon en train de buriner, celui-ci tentera simplement de vous repousser avec ses pattes.

Le nom de faux-bourdon est donné au mâle de l'abeille.



Faux bourdon



Bourdon

II. NEUTRALISATION DES HYMENOPTERES :

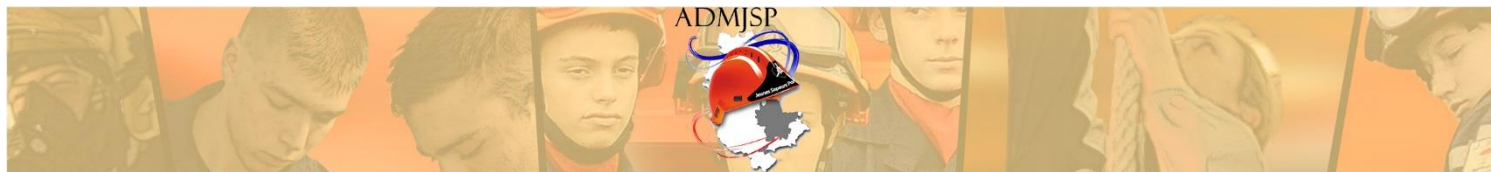
Depuis le 24 novembre 2025, (NIO 2025 -054) le SDMIS n'intervient sur les hyménoptères uniquement qu'en situation d'urgence.

Les 8 casernes suivantes, dotées d'un lot "hyménoptères" assurent la destruction urgente de nids d'hyménoptères :

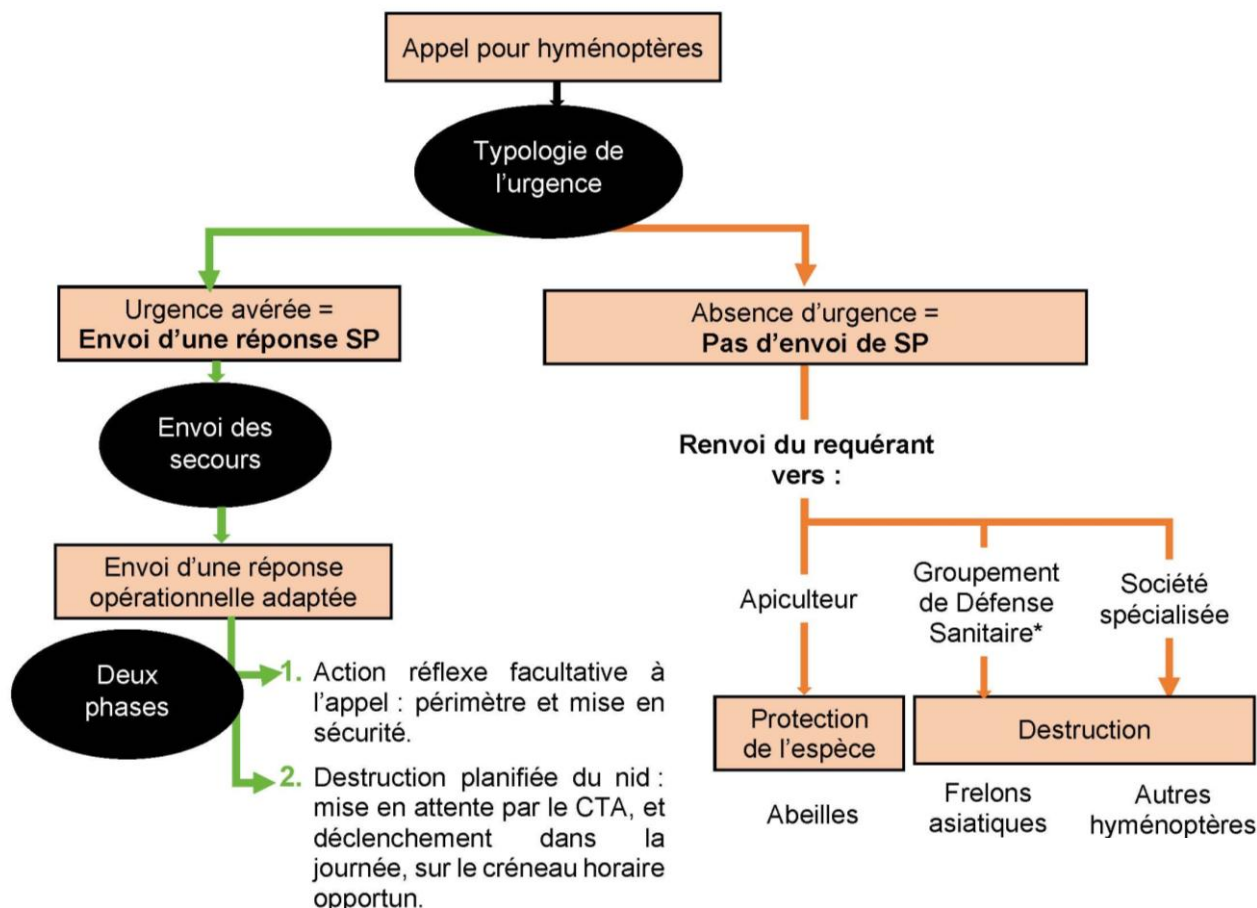
- ✓ Beaujeu
- ✓ Amplepuis
- ✓ Anse- Lucenay
- ✓ La Tour - Dommartin
- ✓ Décines - Meyzieu
- ✓ Feyzin
- ✓ Saint Martin en Haut
- ✓ Condrieu

Pour la destruction des nids de frelons asiatiques, seules les deux casernes disposant de sapeurs-pompiers formés "animalier" interviennent, à savoir ;

- ✓ Feyzin
- ✓ Décines - Meyzieu



Lorsque le CTA reçoit un appel pour hyménoptères, l'identification de l'urgence est laissée à l'appréciation de l'opérateur CTA/CODIS qui pour faciliter sa prise de décision peut s'appuyer sur un logigramme (voir annexe).



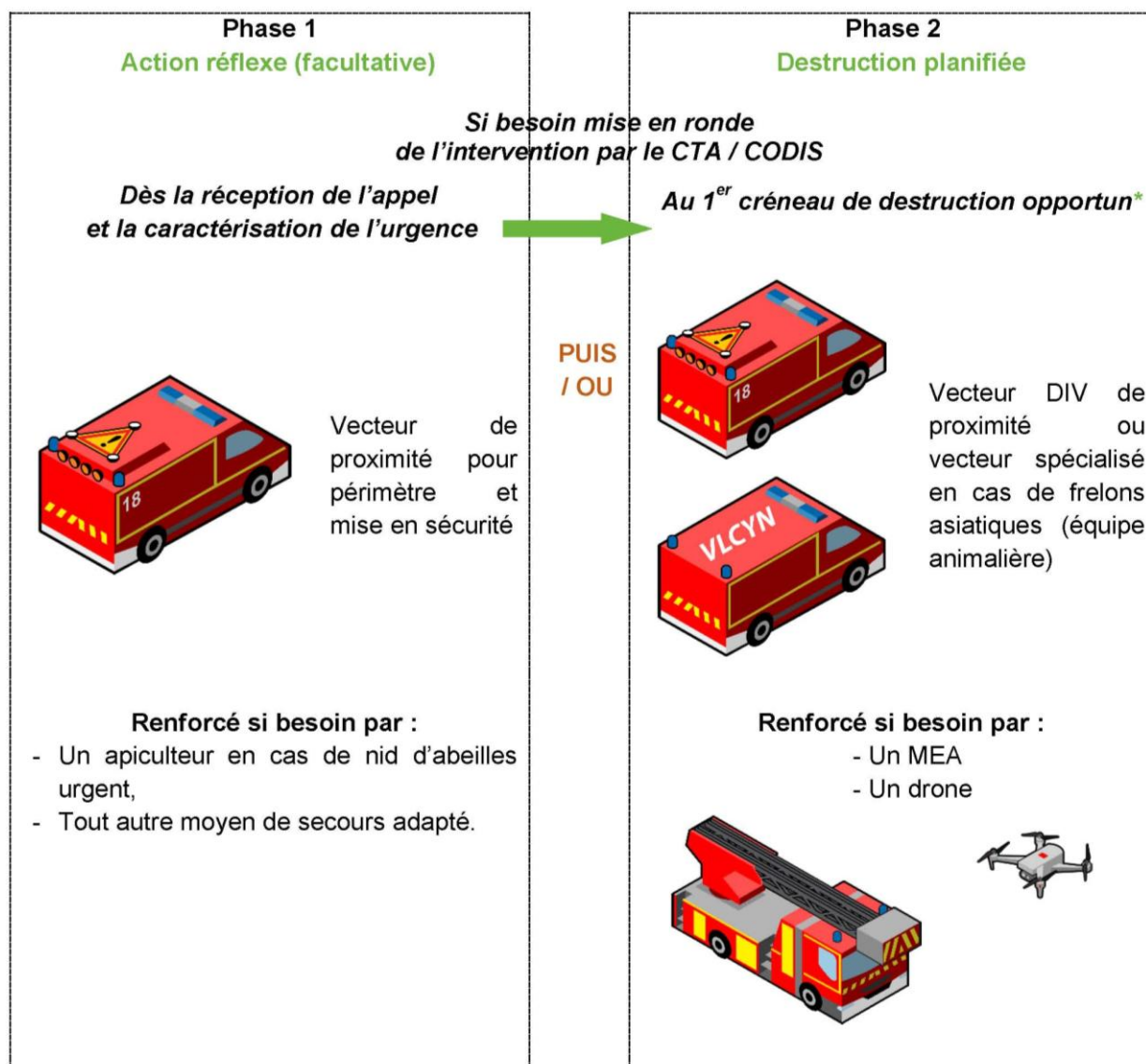
1. Situation d'urgence :

Lorsque l'opérateur décèle une situation d'urgence pour une intervention d'hyménoptères, l'intervention peut se dérouler en 2 temps :

- ✓ Une phase d'action réflexe (facultative),
- ✓ Une phase de destruction planifiée ;

Pour les frelons asiatiques : envoi d'une équipe animalière spécialisée après avis du vétérinaire d'astreinte.

Pour tous les autres hyménoptères : envoi d'un moyen DIV



*Par créneau opportun, il faut entendre le moment où la quasi-totalité de la colonie pourra être éliminée.

En effet, la majorité de ces insectes étant diurnes l'opération de destruction devra se dérouler de préférence à la tombée de la nuit.

La destruction des nids au cours de la journée fait augmenter considérablement les risques d'accidents :

Les hyménoptères absents ne sont pas tués et deviennent agressifs pendant plusieurs jours durant. De plus ils sont en mesure de reconstruire rapidement un nid à proximité et ce même si la reine est morte.



2. Aucune urgence :

L'appelant est redirigé vers :

- ↪ Un apiculteur : pour les abeilles
- ↪ Frelons asiatiques : groupement de défense sanitaire
- ↪ Société spécialisée : autres hyménoptères.

Le Groupement de défense sanitaire :

Les particuliers comme les collectivités territoriales peuvent effectuer le signalement d'un nid de frelons asiatiques, en vue d'une intervention pour destruction via le site dédié www.frelonsasiatiques.fr

Remarque :

Avant 2024, les hyménoptères représentaient en moyenne 1 600 interventions /an.
En moyenne 20 % de ces interventions sont catégorisées comme urgentes.

A. MATÉRIELS :

1. Le matériel de protection :

- ↪ Une combinaison de protection,
- ↪ Un casque,
- ↪ Des gants.

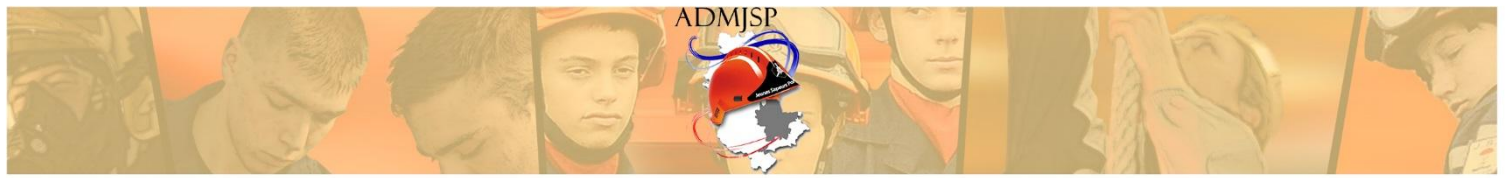
A nettoyer après chaque intervention.

Faire attention au bon état de la tenue et au serrage au niveau des poignets et des chevilles, fermetures éclair.

Une fois enfilée, la tenue est contrôlée par un autre SP (**Contrôle croisé des EPI**) avant l'intervention proprement dite ; Une attention particulière doit être portée sur :

- ↪ **Les points d'entrée éventuels des insectes : aucun point d'entrée possible.**
- ↪ **L'état de la grille de protection de la face.**





2. Le matériel de destruction :

- ↪ Vaporisateur à pression pour vaporiser le produit insecticide à l'entrée du nid et sur les parois.
- ↪ Il faut le rincer après chaque intervention.

3. Le produit insecticide :

- ↪ Ne pas fumer à proximité du produit,
- ↪ Ne pas ingérer,
- ↪ Ne pas se frotter les yeux,
- ↪ Se laver les mains et rincer le matériel.



Attention, le produit insecticide ne peut être utilisé par les SP que pour les situations urgentes.

4. Cas des frelons asiatique :

Si son aspect physique permet de le différencier du frelon européen, il existe des différences du comportement entre les deux espèces qui justifient des mesures adaptées :

- ↪ Le frelon asiatique a la capacité de projeter son venin à l'impact à travers la grille du masque de l'EPI. Il convient donc de porter une protection oculaire sous l'EPI lorsqu'on se trouve en présence de cette espèce.
- ↪ Lorsqu'on s'approche de quelques mètres d'un nid de frelons asiatiques, ils deviennent alors très agressifs et l'intrus est attaqué par plusieurs dizaines d'individus voire la presque totalité des occupants du nid.

Attention les combinaisons de protection anti-guêpe/frelons en dotation dans les 8 casernes ne protègent pas des piqûres de frelons asiatiques.

La destruction du nid nécessite la mise en œuvre de matériel de protection individuelle et de destruction spécifique ainsi qu'une technique adaptée.

Il est du ressort exclusif de l'équipe animalière.



B. TECHNIQUES DE DESTRUCTION :

La destruction des essaims d'abeilles n'est effectuée que lorsqu'il est impossible de le récupérer (cheminée par exemple).

Il est nécessaire de conseiller à la personne d'appeler un apiculteur dans tous les cas où l'essaim peut être récupérer.

Destruction des nids :

Nid suspendu : pulvériser le nid, prendre un sac et récupérer le nid ;

Nid enterré : pulvériser au ras du sol et creuser ;

Nid dans un mur : pulvériser l'entrée du nid et creuser si nécessaire ;

Nid sous une toiture : dégarnir la toiture, laine de verre, lambris et traiter le nid.



Attention aux dégradations :

Il faut s'assurer que le nid soit directement accessible avant de faire trop de dégâts. Prévenir le propriétaire lorsque des dégradations sont nécessaires.

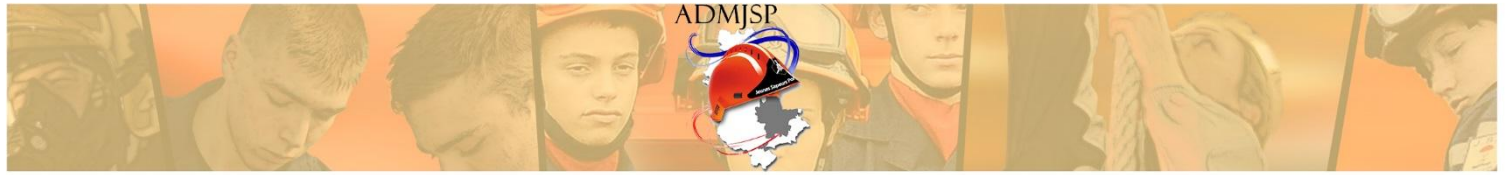
C. METHODOLOGIE / PRECAUTIONS :

1. Méthodologie d'intervention pour prévenir tout risque de piqûre :

- ↪ Equipement et déséquipement hors de la zone de danger (30 mètres) y compris pour la reconnaissance.
- ↪ Mise à l'écart (environ 50 mètres) des personnes non équipées (sapeurs-pompiers et tiers) préalablement à l'engagement,
- ↪ Vérification du port conforme des équipements avant engagement de tout intervenant,
- ↪ Utilisation des produits insecticides appropriés.

2. Précautions à prendre :

- ↪ Ne jamais détruire le nid avec de l'essence ;
- ↪ Ne pas allumer de feu dans un conduit de cheminée dans lequel se trouve un nid ;



- ↪ Si l'on doit travailler en hauteur (toit, arbre), utiliser obligatoirement le lot de sauvetage et de protection contre les chutes ; y compris sur une échelle à main.
- ↪ Eviter l'inhalation et la projection de produit dans les yeux ;

Les piqûres d'hyménoptères provoquent une vive inflammation locale ;

Elles peuvent être graves voire mortelles, (en fonction du nombre, du siège, de l'état de santé de la victime, d'allergie...).



Conduite à tenir :

- ↪ Extraire le dard,
- ↪ Tamponner avec un antiseptique ;
- ↪ Surveiller.

Si aggravation, consulter un médecin ou transport à l'hôpital ;

Détruire un nid d'hyménoptères,

Ce n'est pas anodin !

Les hyménoptères sont des insectes dont le comportement peut changer rapidement.

ANNEXES



GMS **SOMIS**
SAPEURS-POMPIERS

INFO SÉCURITÉ

GROUPEMENT MANAGEMENT PAR LA SÉCURITÉ

Août 2020 / N° 81

Appel à la vigilance lors des interventions pour destruction de nuisibles et hyménoptères



Nature et définition du risque

Comme décrit dans la directive opérationnelle 2018-007, le SOMIS est susceptible, dans le cadre de ses missions d'assistance aux personnes, de détruire des nids d'hyménoptères, seulement en cas de menace sur des personnes (ERP, écoles...).

Lorsque les insectes se sentent en danger, ils vont chercher à se défendre en attaquant l'intrus. Si une seule piqûre représente un danger généralement limité, les conséquences peuvent être plus graves voire mortelles si les piqûres sont multiples (attaque de toute la colonie, hyménoptère coincé dans la tenue...). Les personnes allergiques sont d'autant plus susceptibles d'avoir des réactions aggravées pouvant nécessiter une hospitalisation en urgence.

- Les interventions pour destruction de nuisibles ne sont pas anodines.
- Les hyménoptères sont des insectes dont le comportement peut changer rapidement.



Conduite à tenir

- Équipement et déséquipement hors de la zone de danger (30 mètres), y compris pour la reconnaissance.
- Mise à l'écart (50 mètres) des personnes non équipées (sapeurs-pompiers et tiers).
- Vérification du port conforme des équipements avant engagement de tout intervenant (contrôle croisé) :
 - Combinaison de protection sur tenue TSI / F1
 - Casque
 - Gants

→ Faire attention au bon état de la tenue, au serrage au niveau des poignets, chevilles et fermetures éclair, ainsi qu'à la grille de protection de la face. Il ne doit y avoir aucun point d'entrée possible.
- Utilisation des produits insecticides appropriés.
- Dans le cas de frelons asiatiques, la destruction du nid sera effectuée par un personnel de l'équipe animalière (VLCYN) avec du matériel et des techniques adaptés.
- Intervenir si possible le soir (maximum d'insectes dans le nid) sauf notion d'urgence.
- Utilisation du LSPCC si travail en hauteur (y compris sur une échelle à main).



Zone d'exclusion
Zone contrôlée
Zone de soutien



Fiche rédigée par : Groupement Management par la Sécurité

Fiche validée par : GMS/DPOS/DGT

SERVICE DÉPARTEMENTAL-MÉTROPOLITAINE D'INCENDIE ET DE SECOURS

Logigramme de décision pour les opérateurs CTA/CODIS (Extrait de la DOD 9.09 - Interventions animalières)



DOCTRINE OPÉRATIONNELLE DÉPARTEMENTALE

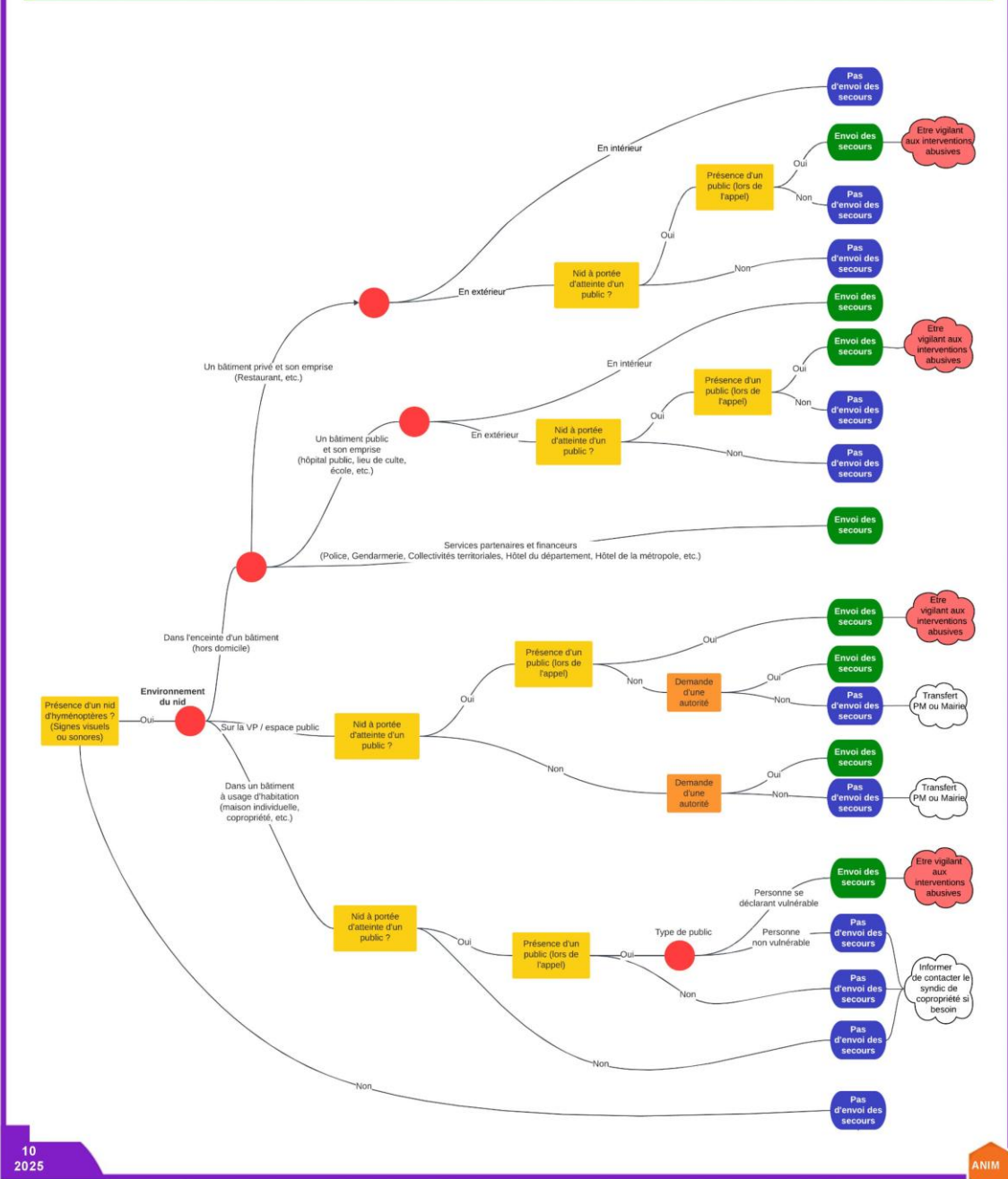
INTERVENTIONS ANIMALIÈRES

ENVOI DES SECOURS

ENVOI DES SECOURS POUR HYMÉNOPTÈRES

E.7

✓ D'une manière générale, l'identification de l'urgence est laissée à l'appréciation de l'opérateur CTA / CODIS, qui pour faciliter sa prise de décision, peut s'appuyer sur le logigramme donné ci-dessous. Ce logigramme est intégré dans l'outil décisionnel Questy du CTA / CODIS



10 2025

ANIM